

บทที่ ๕

สรุป อภิปรายผลและข้อเสนอแนะ

ในการรายงานสรุปผลการวิจัย เรื่องการวิจัยรูปแบบการบริหารจัดการสถานศึกษาที่มีประสิทธิผลเพื่อการเรียนรู้ตามหลักปรัชญาของเศรษฐกิจพอเพียง โรงเรียนระยองปัญญานุกูล จังหวัดระยอง สังกัดสำนักบริหารงานการศึกษาพิเศษ ผู้วิจัยนำเสนอตามลำดับ ดังนี้

วัตถุประสงค์การวิจัย

๑. เพื่อสังเคราะห์องค์ประกอบการบริหารจัดการสถานศึกษาที่มีประสิทธิผลเพื่อการเรียนรู้ตามหลักปรัชญาของเศรษฐกิจพอเพียง โรงเรียนระยองปัญญานุกูล จังหวัดระยอง สังกัดสำนักบริหารงานการศึกษาพิเศษ
๒. เพื่อสร้างและตรวจสอบรูปแบบการบริหารจัดการสถานศึกษาที่มีประสิทธิผลเพื่อการเรียนรู้ตามหลักปรัชญาของเศรษฐกิจพอเพียง โรงเรียนระยองปัญญานุกูล จังหวัดระยอง สังกัดสำนักบริหารงานการศึกษาพิเศษ
๓. เพื่อประเมินรูปแบบการบริหารจัดการสถานศึกษาที่มีประสิทธิผลเพื่อการเรียนรู้ตามหลักปรัชญาของเศรษฐกิจพอเพียง โรงเรียนระยองปัญญานุกูล จังหวัดระยอง สังกัดสำนักบริหารงานการศึกษาพิเศษ

วิธีดำเนินการวิจัย

ในการสร้างรูปแบบการบริหารจัดการสถานศึกษาที่มีประสิทธิผลเพื่อการเรียนรู้ตามหลักปรัชญาของเศรษฐกิจพอเพียง โรงเรียนระยองปัญญานุกูล จังหวัดระยอง สังกัดสำนักบริหารงานการศึกษาพิเศษ ครั้งนี้เป็นการประยุกต์ใช้การวิจัยและพัฒนา (Research and Development) ผู้วิจัยได้ดำเนินการโดยแบ่งเป็น ๓ ขั้นตอน ดังนี้

ขั้นตอนที่ ๑ การสังเคราะห์องค์ประกอบการบริหารจัดการสถานศึกษาที่มีประสิทธิผลเพื่อการเรียนรู้ตามหลักปรัชญาของเศรษฐกิจพอเพียง โรงเรียนระยองปัญญานุกูล จังหวัดระยอง สำนักบริหารงานการศึกษาพิเศษ

๑. การสังเคราะห์องค์ประกอบการบริหารจัดการสถานศึกษาที่มีประสิทธิผลเพื่อการเรียนรู้ตามหลักปรัชญาของเศรษฐกิจพอเพียง โรงเรียนระยองปัญญานุกูล จังหวัดระยอง สังกัดสำนักบริหารงานการศึกษาพิเศษ โดยการศึกษาเอกสาร ผู้วิจัยดำเนินการศึกษาและสังเคราะห์เอกสาร (Documentary Synthesis) เพื่อกำหนดกรอบความคิดการวิจัย องค์ประกอบและรายการของการบริหารจัดการสถานศึกษาที่มีประสิทธิผลเพื่อการเรียนรู้ตามหลักปรัชญาของเศรษฐกิจพอเพียงโรงเรียนระยองปัญญานุกูล จังหวัดระยอง สังกัดสำนักบริหารงานการศึกษาพิเศษ

๑.๑ แหล่งข้อมูล : ประกอบด้วยแนวคิดเกี่ยวกับรูปแบบ แนวคิดทฤษฎีที่เกี่ยวกับการบริหารจัดการสถานศึกษา แนวคิดเกี่ยวกับหลักปรัชญาของเศรษฐกิจพอเพียง แนวคิดที่เกี่ยวข้องกับการบริหารจัดการสถานศึกษาที่มีประสิทธิผลเพื่อการเรียนรู้ แนวคิดเกี่ยวกับการบริหารเชิงระบบ และแบบวิเคราะห์ระบบ นโยบายกระทรวงศึกษาธิการเกี่ยวกับหลักปรัชญาของเศรษฐกิจพอเพียง

เอกสารรายงาน บทความจากหน่วยงานองค์กรต่างๆ และเอกสารงานวิจัยที่เกี่ยวข้องอื่นๆ เพื่อให้ได้กรอบความคิดและข้อมูลเบื้องต้นของการวิจัย

๑.๒ เครื่องมือที่ใช้ในการเก็บรวบรวมข้อมูล : เครื่องมือที่ใช้ในการเก็บรวบรวมข้อมูลเป็นแบบบันทึกข้อมูลที่ผู้วิจัยสร้างขึ้นเพื่อแยกแยะประเด็นต่างๆ มีการสังเคราะห์องค์ประกอบหลักองค์ประกอบย่อยและรายการแยกเป็นด้านปัจจัยนำเข้า (Inputs : I) กระบวนการ (Process : P) และผลผลิต (Outputs : O)

๑.๓ การเก็บรวบรวมข้อมูล : ผู้วิจัยใช้การอ่านการจดบันทึกการสรุปตามเนื้อหาเอกสารและแยกตามประเด็นสาระต่างๆ เพื่อกำหนดประเด็นตามองค์ประกอบและรายการต่างๆ

๑.๔ การวิเคราะห์ข้อมูล : ผู้วิจัยใช้วิธีการสังเคราะห์เนื้อหา (Content Synthesis) เพื่อสังเคราะห์ข้อมูลและสาระรายประเด็นกำหนดประเด็นเป็นองค์ประกอบและรายการของการบริหารจัดการสถานศึกษาที่มีประสิทธิผลเพื่อการเรียนรู้ตามหลักปรัชญาของเศรษฐกิจพอเพียง โรงเรียนระยองปัญญานุกูล จังหวัดระยอง สังกัดสำนักบริหารงานการศึกษาพิเศษ

๒. การสังเคราะห์องค์ประกอบและรายการการบริหารจัดการสถานศึกษาที่มีประสิทธิผล เพื่อการเรียนรู้ตามหลักปรัชญาของเศรษฐกิจพอเพียง โรงเรียนระยองปัญญานุกูล จังหวัดระยอง สังกัดสำนักบริหารงานการศึกษาพิเศษ โดยการสัมภาษณ์ผู้เชี่ยวชาญเกี่ยวกับองค์ประกอบและรายการการบริหารจัดการสถานศึกษาที่มีประสิทธิผลเพื่อการเรียนรู้ตามหลักปรัชญาของเศรษฐกิจพอเพียง โรงเรียนระยองปัญญานุกูล จังหวัดระยอง สังกัดสำนักบริหารงานการศึกษาพิเศษ เพื่อเตรียมนำไปเป็นข้อมูลในการยกร่างรูปแบบการบริหารจัดการสถานศึกษาที่มีประสิทธิผลเพื่อการเรียนรู้ตามหลักปรัชญาของเศรษฐกิจพอเพียง ต่อไป

๒.๑ แหล่งข้อมูล : กลุ่มผู้ให้ข้อมูล จำนวน ๕ คน แบ่งออกเป็น ๕ กลุ่ม ได้มาโดยใช้วิธีเลือกแบบเฉพาะเจาะจง (Purposive Selection) เพื่อใช้ในการสัมภาษณ์เชิงลึก (In - Depth Interview)

๒.๒ เครื่องมือที่ใช้ในการเก็บรวบรวมข้อมูล : เครื่องมือที่ใช้ในการเก็บรวบรวมข้อมูลคือ แบบสัมภาษณ์แบบมีโครงสร้าง (Structure Interview) สัมภาษณ์ผู้เชี่ยวชาญเกี่ยวกับองค์ประกอบและรายการปฏิบัติการบริหารจัดการสถานศึกษาที่มีประสิทธิผลเพื่อการเรียนรู้ตามหลักปรัชญาของเศรษฐกิจพอเพียง โรงเรียนระยองปัญญานุกูล จังหวัดระยอง สังกัดสำนักบริหารงานการศึกษาพิเศษ จำนวน ๑ ฉบับ

๒.๓ การเก็บรวบรวมข้อมูล : ผู้วิจัยเก็บรวบรวมข้อมูล จากการสัมภาษณ์ผู้เชี่ยวชาญเกี่ยวกับองค์ประกอบและรายการการบริหารจัดการสถานศึกษาที่มีประสิทธิผลเพื่อการเรียนรู้ตามหลักปรัชญาของเศรษฐกิจพอเพียง โรงเรียนระยองปัญญานุกูล จังหวัดระยอง สังกัดสำนักบริหารงานการศึกษาพิเศษ

๒.๔ การวิเคราะห์ข้อมูล : ผู้วิจัยวิเคราะห์ข้อมูลโดยการวิเคราะห์เนื้อหา (Content Analysis) และการสร้างข้อสรุปตามประเด็นการสัมภาษณ์

ขั้นตอนที่ ๒ การสร้างและตรวจสอบรูปแบบการบริหารจัดการสถานศึกษาที่มีประสิทธิผลเพื่อการเรียนรู้ตามหลักปรัชญาของเศรษฐกิจพอเพียง โรงเรียนระยองปัญญานุกูล จังหวัดระยอง สังกัดสำนักบริหารงานการศึกษาพิเศษ

๑. การยกร่างรูปแบบการบริหารจัดการสถานศึกษาที่มีประสิทธิผลเพื่อการเรียนรู้ตามหลักปรัชญาของเศรษฐกิจพอเพียง โรงเรียนระยองปัญญานุกูล จังหวัดระยอง สังกัดสำนักบริหารงานการศึกษาพิเศษ ผู้วิจัยนำผลการสังเคราะห์องค์ประกอบและรายการการบริหารจัดการสถานศึกษาที่มีประสิทธิผลเพื่อการเรียนรู้ตามหลักปรัชญาของเศรษฐกิจพอเพียง โรงเรียนระยองปัญญานุกูล จังหวัดระยอง สังกัดสำนักบริหารงานการศึกษาพิเศษ ในขั้นตอนที่ ๑ มายกร่างและได้ร่างรูปแบบการบริหารจัดการสถานศึกษาที่มีประสิทธิผลเพื่อการเรียนรู้ตามหลักปรัชญาของเศรษฐกิจพอเพียง

๒. การตรวจสอบรูปแบบการบริหารจัดการสถานศึกษาที่มีประสิทธิผลเพื่อการเรียนรู้ตามหลักปรัชญาของเศรษฐกิจพอเพียง โรงเรียนระยองปัญญานุกูล จังหวัดระยอง สังกัดสำนักบริหารงานการศึกษาพิเศษ ได้ดำเนินการตรวจสอบรูปแบบโดยการสนทนากลุ่มผู้เชี่ยวชาญ (Focus Group Discussion) ดังนี้

๒.๑ แหล่งข้อมูล : เป็นผู้เชี่ยวชาญ จำนวน ๘ คน แบ่งออกเป็น ๓ กลุ่ม ได้มาโดยใช้วิธีเลือกแบบเฉพาะเจาะจง (Purposive Selection)

๒.๒ เครื่องมือที่ใช้ในการเก็บรวบรวมข้อมูล : เครื่องมือที่ใช้ในการเก็บรวบรวมข้อมูลประกอบด้วย ๑) ร่างรูปแบบการบริหารจัดการสถานศึกษาที่มีประสิทธิผลเพื่อการเรียนรู้ตามหลักปรัชญาของเศรษฐกิจพอเพียง โรงเรียนระยองปัญญานุกูล จังหวัดระยอง สังกัดสำนักบริหารงานการศึกษาพิเศษ ๒) เอกสารการสนทนากลุ่ม ได้แก่ ผลของการสังเคราะห์องค์ประกอบและรายการการบริหารจัดการสถานศึกษาที่มีประสิทธิผลเพื่อการเรียนรู้ตามหลักปรัชญาของเศรษฐกิจพอเพียง โรงเรียนระยองปัญญานุกูล จังหวัดระยอง สังกัดสำนักบริหารงานการศึกษาพิเศษ ๓) ประเด็นการสนทนากลุ่ม ได้แก่ ภาพรวมของรูปแบบการบริหารจัดการสถานศึกษาที่มีประสิทธิผลเพื่อการเรียนรู้ตามหลักปรัชญาของเศรษฐกิจพอเพียง โรงเรียนระยองปัญญานุกูล จังหวัดระยอง สังกัดสำนักบริหารงานการศึกษาพิเศษและเงื่อนไขความสำเร็จ

๒.๓ การเก็บรวบรวมข้อมูล : ผู้วิจัยดำเนินการเก็บรวบรวมข้อมูลการสนทนากลุ่ม (Focus Group Discussion) โดยกำหนดประเด็นสำหรับการตรวจสอบ เพื่อให้ผู้เชี่ยวชาญวิพากษ์วิจารณ์ให้ข้อเสนอแนะเกี่ยวกับความเหมาะสมและความเป็นไปได้ของรูปแบบ

๒.๔. การวิเคราะห์ข้อมูล:การสนทนากลุ่มโดยผู้เชี่ยวชาญ : โดยการวิเคราะห์เนื้อหา (Content Analysis) นำข้อเสนอแนะต่างๆ ของผู้เชี่ยวชาญมาปรับปรุงแก้ไขรูปแบบการบริหารจัดการสถานศึกษาที่มีประสิทธิผลเพื่อการเรียนรู้ตามหลักปรัชญาของเศรษฐกิจพอเพียง โรงเรียนระยองปัญญานุกูล จังหวัดระยอง สังกัดสำนักบริหารงานการศึกษาพิเศษ

๓. การสร้างคู่มือดำเนินงานการบริหารจัดการสถานศึกษาที่มีประสิทธิผลเพื่อการเรียนรู้ตามหลักปรัชญาของเศรษฐกิจพอเพียง โรงเรียนระยองปัญญานุกูล จังหวัดระยอง สังกัดสำนักบริหารงานการศึกษาพิเศษ

๓.๑ สร้างคู่มือดำเนินงานการบริหารจัดการสถานศึกษาที่มีประสิทธิผลเพื่อการเรียนรู้ตามหลักปรัชญาของเศรษฐกิจพอเพียง โรงเรียนระยองปัญญานุกูล จังหวัดระยอง สังกัดสำนัก

บริหารงานการศึกษาพิเศษ ผู้วิจัยนำองค์ประกอบหลัก องค์ประกอบย่อย รายการของรูปแบบการบริหารจัดการสถานศึกษาที่มีประสิทธิผลเพื่อการเรียนรู้ตามหลักปรัชญาของเศรษฐกิจพอเพียง โดยวิเคราะห์สร้างกิจกรรมที่สถานศึกษาปฏิบัติตามรายการขององค์ประกอบเพื่อให้สามารถนำไปสู่การปฏิบัติจริงได้แล้วประยุกต์มาสร้างเป็นคู่มือ

๓.๒ การประเมินคู่มือดำเนินงานการบริหารจัดการสถานศึกษาที่มีประสิทธิผลเพื่อการเรียนรู้ตามหลักปรัชญาของเศรษฐกิจพอเพียง โรงเรียนระยองปัญญานุกูล จังหวัดระยอง สังกัดสำนักบริหารงานการศึกษาพิเศษ ผู้วิจัยนำคู่มือเสนอต่อผู้เชี่ยวชาญให้ประเมินความเหมาะสมโดยมีการดำเนินการดังนี้

๓.๒.๑ แหล่งข้อมูล: ผู้วิจัยนำคู่มือที่จัดทำเป็นรูปเล่มสมบูรณ์ตามองค์ประกอบของคู่มือเสนอให้ผู้เชี่ยวชาญทำการประเมินความเหมาะสมก่อนการนำไปใช้ในสถานศึกษาโดยจำแนกเป็นรายการประเมินตามรายละเอียดในคู่มือประเมินจำนวน ๑๓ ข้อ สำหรับผู้เชี่ยวชาญในการประเมินคู่มือได้มาโดยวิธีการเลือกแบบเฉพาะเจาะจง ซึ่งเป็นกลุ่มเดียวกันกับการตรวจสอบรูปแบบการบริหารจัดการสถานศึกษาที่มีประสิทธิผลเพื่อการเรียนรู้ตามหลักปรัชญาของเศรษฐกิจพอเพียงในขั้นตอนที่ ๒ ที่ผู้วิจัยเลือกมาจากทั้ง ๓ กลุ่ม จำนวน ๕ คน

๓.๒.๒ เครื่องมือที่ใช้ในการเก็บรวบรวมข้อมูล : เครื่องมือที่ใช้ในการประเมินคู่มือเป็นแบบประเมินเกี่ยวกับความเหมาะสมของคู่มือดำเนินงานการบริหารจัดการสถานศึกษาที่มีประสิทธิผลเพื่อการเรียนรู้ตามหลักปรัชญาของเศรษฐกิจพอเพียง โรงเรียนระยองปัญญานุกูล จังหวัดระยอง สังกัดสำนักบริหารงานการศึกษาพิเศษ เครื่องมือที่ใช้ในการเก็บรวบรวมข้อมูลมี ๒ ตอน คือ ๑) สอบถามเกี่ยวกับความเหมาะสมของคู่มือ ซึ่งแบบประเมินมีลักษณะเป็นแบบมาตราส่วนประมาณค่า (Rating Scale) ๕ ระดับ ๒) ข้อเสนอแนะเพิ่มเติมเกี่ยวกับคู่มือดำเนินงานเป็นแบบปลายเปิด (Opened Form)

๒.๓ การเก็บรวบรวมข้อมูล : ผู้วิจัยดำเนินการโดยส่งและรับทางไปรษณีย์ และใช้โทรศัพท์ประสานขอความอนุเคราะห์ให้ผู้เชี่ยวชาญส่งกลับ ภายใน ๓ สัปดาห์ ซึ่งได้รับแบบประเมินกลับคืนครบทั้ง ๓ ฉบับ คิดเป็นร้อยละ ๑๐๐

๒.๔ การวิเคราะห์ข้อมูล: ในการประเมินความเหมาะสมของคู่มือ ผู้วิจัยดำเนินการวิเคราะห์ข้อมูลโดยการคำนวณหาค่าเฉลี่ย (Mean) และส่วนเบี่ยงเบนมาตรฐาน (Standard Deviation) และใช้วิธีการหาค่าความถี่จากการบันทึกปลายเปิด

ขั้นตอนที่ ๓ การประเมินรูปแบบการบริหารจัดการสถานศึกษาที่มีประสิทธิผลเพื่อการเรียนรู้ตามหลักปรัชญาของเศรษฐกิจพอเพียง โรงเรียนระยองปัญญานุกูล จังหวัดระยอง สังกัดสำนักบริหารงานการศึกษาพิเศษ

การประเมินรูปแบบการบริหารจัดการสถานศึกษาที่มีประสิทธิผลเพื่อการเรียนรู้ตามหลักปรัชญาของเศรษฐกิจพอเพียง โรงเรียนระยองปัญญานุกูล จังหวัดระยอง สังกัดสำนักบริหารงานการศึกษาพิเศษโดยการสำรวจความคิดเห็นของครูผู้สอนในโรงเรียนเฉพาะความพิการที่จัดการเรียนการสอนสำหรับนักเรียนที่มีความบกพร่องทางสติปัญญา ทั้งประเทศ จำนวน ๑๙ โรงเรียน เพื่อแสดงความคิดเห็นเกี่ยวกับความเหมาะสมและความเป็นไปได้ของรูปแบบ รวมทั้งสิ้น ๕๗ คน

๑. กลุ่มผู้ให้ข้อมูล : กลุ่มผู้ให้ข้อมูลประกอบด้วย ครูวิชาการ จำนวน ๑๙ คน ครูที่รับผิดชอบงานตามหลักปรัชญาของเศรษฐกิจพอเพียง จำนวน ๑๙ คน และครูที่ทำหน้าที่การจัดกิจกรรมการเรียนรู้ตามหลักปรัชญาของเศรษฐกิจพอเพียง จำนวน ๑๙ คน ได้มาโดยการเลือกแบบเฉพาะเจาะจง (Purposive Selection)

๒. เครื่องมือที่ใช้ในการเก็บรวบรวมข้อมูล

๒.๑ เครื่องมือที่ใช้ในการเก็บรวบรวมข้อมูล : เป็นแบบสอบถามความคิดเห็น เกี่ยวกับความเหมาะสมและความเป็นไปได้ที่ผู้วิจัยพัฒนาขึ้นจากการศึกษาเอกสาร การสังเคราะห์องค์ประกอบแนวคิด ทฤษฎีที่เกี่ยวข้อง โดยแบ่งออกเป็น ๒ ตอน คือ ๑) ประเมินความเหมาะสมและความเป็นไปได้ของรูปแบบการบริหารจัดการสถานศึกษาที่มีประสิทธิผลเพื่อการเรียนรู้ตามหลักปรัชญาของเศรษฐกิจพอเพียง โรงเรียนระยองปัญญานุกูล จังหวัดระยอง สังกัดสำนักบริหารงานการศึกษาพิเศษ เป็นแบบสอบถามแบบมาตราส่วนประมาณค่า ๕ ระดับ (Rating Scale) ๒) ข้อเสนอแนะเพิ่มเติมเกี่ยวกับคู่มือดำเนินงาน เป็นแบบปลายเปิด (Opened Form)

๒.๒ การพัฒนาเครื่องมือ : เครื่องมือที่ใช้ในการเก็บรวบรวมข้อมูล เป็นแบบสอบถามความเหมาะสมและความเป็นไปได้ ของรูปแบบการบริหารจัดการสถานศึกษาที่มีประสิทธิผลเพื่อการเรียนรู้ตามหลักปรัชญาของเศรษฐกิจพอเพียง โรงเรียนระยองปัญญานุกูล จังหวัดระยอง สังกัดสำนักบริหารงานการศึกษาพิเศษ ผู้วิจัยดำเนินการโดยนำรูปแบบการบริหารจัดการสถานศึกษาที่มีประสิทธิผลเพื่อการเรียนรู้ตามหลักปรัชญาของเศรษฐกิจพอเพียง โรงเรียนระยองปัญญานุกูล จังหวัดระยอง สังกัดสำนักบริหารงานการศึกษาพิเศษ ที่ได้จากขั้นตอนที่ ๒ มาเป็นข้อมูลหลักในการสร้างแบบสอบถามความเหมาะสมและความเป็นไปได้ของรูปแบบ

๒.๓ การเก็บรวบรวมข้อมูล : ผู้วิจัยดำเนินการโดยส่งและรับทางไปรษณีย์ และใช้โทรศัพท์ประสานขอความอนุเคราะห์ให้ผู้เชี่ยวชาญส่งกลับ ภายใน ๓ สัปดาห์ ซึ่งได้รับแบบประเมินกลับคืนครบทั้ง ๕๗ ฉบับ คิดเป็นร้อยละ ๑๐๐

๒.๔ การวิเคราะห์ข้อมูล : ในการประเมินความเหมาะสมและความเป็นไปได้ของรูปแบบ ผู้วิจัยดำเนินการวิเคราะห์ข้อมูลโดยการคำนวณหาค่าเฉลี่ย (Mean) และส่วนเบี่ยงเบนมาตรฐาน (Standard Deviation)

สรุปผลการวิจัย

๑. พบว่าองค์ประกอบการบริหารจัดการสถานศึกษาที่มีประสิทธิผลเพื่อการเรียนรู้ตามหลักปรัชญาของเศรษฐกิจพอเพียง โรงเรียนระยองปัญญานุกูล จังหวัดระยอง สังกัดสำนักบริหารงานการศึกษาพิเศษ พบว่า ผลการสังเคราะห์องค์ประกอบและรายการบริหารจัดการสถานศึกษาที่มีประสิทธิผลเพื่อการเรียนรู้ตามหลักปรัชญาของเศรษฐกิจพอเพียงโรงเรียนระยองปัญญานุกูล สังกัดสำนักบริหารงานการศึกษาพิเศษ จากการสังเคราะห์เอกสารและสัมภาษณ์ผู้เชี่ยวชาญประกอบด้วย

๑.๑ องค์ประกอบหลักที่ ๑การบริหารจัดการแบบร่วมทำ มี ๔ องค์ประกอบย่อย ได้แก่ ๑) การบริหารงานวิชาการ ๒) การบริหารงบประมาณ ๓)การบริหารงานบุคคลและ ๔) งานบริหารทั่วไป

๑.๒ องค์ประกอบหลักที่ ๒ การกำหนดนโยบายแบบร่วมใจ มี ๒ องค์ประกอบย่อย ได้แก่ ๑) กำหนดทิศทางการพัฒนาสถานศึกษา และ ๒) การจัดกิจกรรมตามนโยบาย

๑.๓ องค์ประกอบหลักที่ ๓ การจัดหลักสูตรแบบบูรณาการ มี ๒ องค์ประกอบย่อย ได้แก่ ๑) การพัฒนาหลักสูตรสถานศึกษาและ ๒) วิธีการจัดการเรียนรู้ของครู

๑.๔ องค์ประกอบหลักที่ ๔ การจัดการเรียนรู้คู่คุณธรรม มี ๒ องค์ประกอบย่อย ได้แก่ ๑) การสร้างองค์ความรู้และทักษะผู้เรียน และ ๒) การจัดกิจกรรมพัฒนาผู้เรียน

๑.๕ องค์ประกอบหลักที่ ๕ การจัดสภาพแวดล้อมในสถานศึกษา มี ๒ องค์ประกอบย่อย ได้แก่ ๑) การจัดบรรยากาศทางกายภาพ และ ๒) การมีวัฒนธรรมองค์กรที่ดี

๒. ผลการตรวจสอบรูปแบบการบริหารจัดการสถานศึกษาที่มีประสิทธิผลเพื่อการเรียนรู้ตามหลักปรัชญาของเศรษฐกิจพอเพียง โรงเรียนระยองปัญญานุกูล จังหวัดระยอง สังกัดสำนักบริหารงานการศึกษาพิเศษ

๒.๑ ผลการยกย่องรูปแบบการบริหารจัดการสถานศึกษาที่มีประสิทธิผลเพื่อการเรียนรู้ตามหลักปรัชญาของเศรษฐกิจพอเพียง โรงเรียนระยองปัญญานุกูล จังหวัดระยอง สังกัดสำนักบริหารงานการศึกษาพิเศษ พบว่า มี ๕ องค์ประกอบหลัก ๑๒ องค์ประกอบย่อย และ ๖๒ รายการ และจัดกลุ่มรายการของรูปแบบตามหลักการวิเคราะห์แบบระบบทั้ง ๖๒ รายการ แยกเป็น ๓ กลุ่มคือ กลุ่มปัจจัยนำเข้า (Inputs : I) จำนวน ๒๔ รายการ กลุ่มกระบวนการ (Process : P) จำนวน ๒๔ รายการและกลุ่มผลผลิต (Outputs : O) จำนวน ๑๔ รายการ ประกอบด้วย ดังนี้

๒.๑.๑ องค์ประกอบหลักที่ ๑การบริหารจัดการแบบร่วมใจ มี ๔ องค์ประกอบย่อย ได้แก่ ๑) การบริหารงานวิชาการ ๒) การบริหารงบประมาณ ๓) การบริหารงานบุคคลและ ๔) งานบริหารทั่วไป

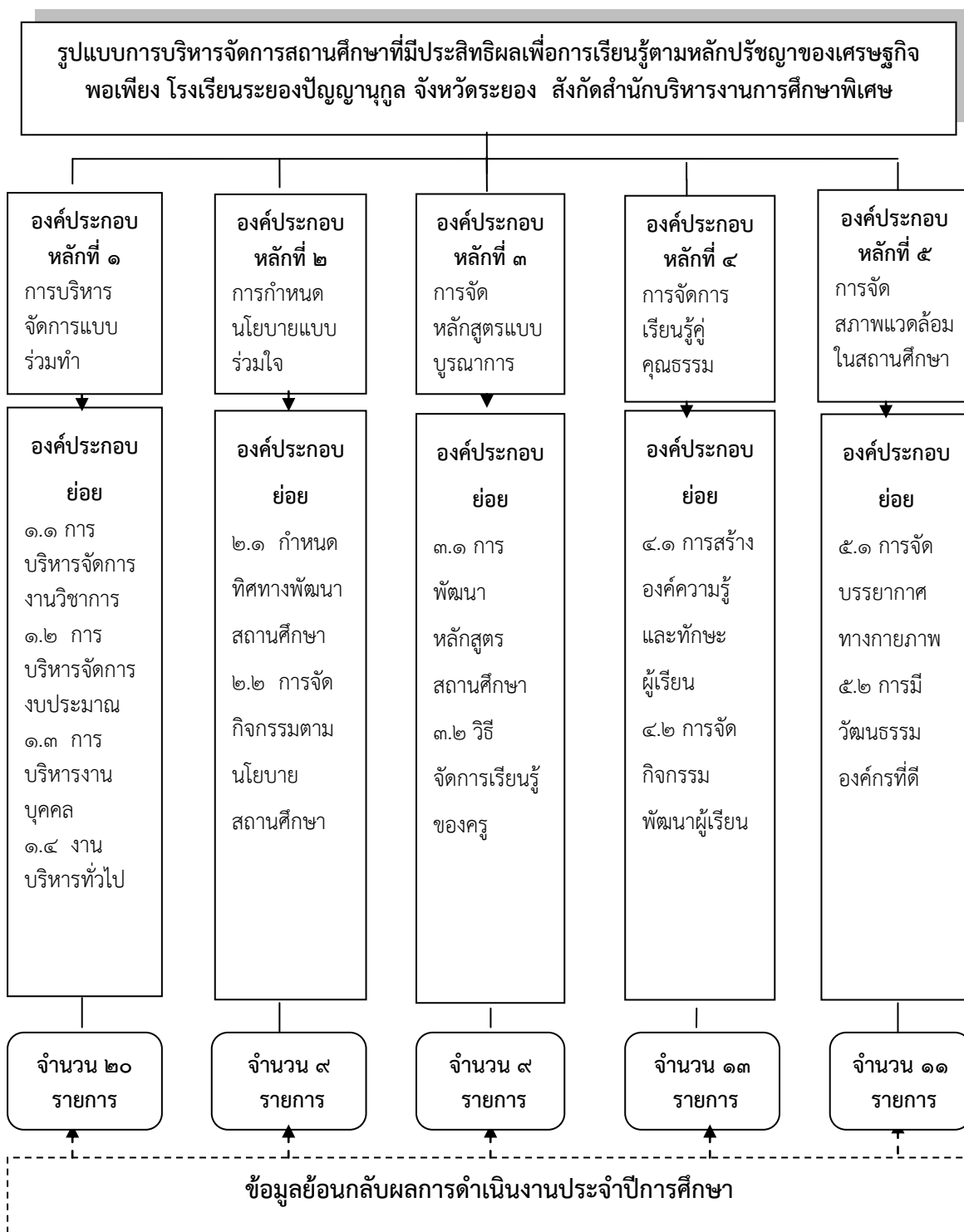
๒.๑.๒ องค์ประกอบหลักที่ ๒ การกำหนดนโยบายแบบร่วมใจ มี ๒ องค์ประกอบย่อย ได้แก่ ๑) กำหนดทิศทางการพัฒนาสถานศึกษาและ ๒) การจัดกิจกรรมตามนโยบาย

๒.๑.๓ องค์ประกอบหลักที่ ๓ การจัดหลักสูตรแบบบูรณาการ มี ๒ องค์ประกอบย่อย ได้แก่ ๑) การพัฒนาหลักสูตรสถานศึกษาและ ๒) วิธีการจัดการเรียนรู้ของครู

๒.๑.๔ องค์ประกอบหลักที่ ๔ การจัดการเรียนรู้คู่คุณธรรม มี ๒ องค์ประกอบย่อย ได้แก่ ๑) การสร้างองค์ความรู้และทักษะผู้เรียนและ ๒) การจัดกิจกรรมพัฒนาผู้เรียน

๒.๑.๕ องค์ประกอบหลักที่ ๕ การจัดสภาพแวดล้อมในสถานศึกษา มี ๒ องค์ประกอบย่อย ได้แก่ ๑) การจัดบรรยากาศทางกายภาพและ ๒) การมีวัฒนธรรมองค์กรที่ดี

๒.๒ ผลการตรวจสอบรูปแบบการบริหารจัดการสถานศึกษาที่มีประสิทธิผลเพื่อการเรียนรู้ตามหลักปรัชญาของเศรษฐกิจพอเพียง โรงเรียนระยองปัญญานุกูล จังหวัดระยอง สังกัดสำนักบริหารงานการศึกษาพิเศษ พบว่า รูปแบบการบริหารจัดการสถานศึกษาที่มีประสิทธิผลเพื่อการเรียนรู้ตามหลักปรัชญาของเศรษฐกิจพอเพียง โรงเรียนระยองปัญญานุกูล จังหวัดระยอง สังกัดสำนักบริหารงานการศึกษาพิเศษ ประกอบด้วย ๕ องค์ประกอบหลัก ๑๒ องค์ประกอบย่อย และ ๖๒ รายการ ดังแสดงในแผนภาพที่ ๑๕



แผนภาพที่ ๑๕ แสดงรูปแบบการบริหารจัดการสถานศึกษาที่มีประสิทธิผลเพื่อการเรียนรู้ตามหลักปรัชญาของเศรษฐกิจพอเพียง โรงเรียนระยองปัญญานุกูล จังหวัดระยอง สังกัดสำนักบริหารงานการศึกษาพิเศษ

รายละเอียดของรูปแบบการบริหารจัดการสถานศึกษาที่มีประสิทธิผลเพื่อการเรียนรู้ตามหลักปรัชญาของเศรษฐกิจพอเพียง โรงเรียนระยองปัญญานุกูล จังหวัดระยอง สังกัดสำนักบริหารงานการศึกษาพิเศษ ประกอบด้วย องค์กรประกอบหลัก ๕ องค์กรประกอบ องค์กรประกอบย่อย ๑๒ องค์กรประกอบ รายการ ๖๒ รายการ ดังนี้

๑. องค์กรประกอบหลักที่ ๑ การบริหารจัดการแบบร่วมทำ ประกอบด้วย ๔ องค์กรประกอบย่อย ดังนี้

๑.๑ องค์กรประกอบย่อยที่ ๑.๑ การบริหารจัดการงานวิชาการ

๑.๑๑ มีการวางแผนดำเนินงานวิชาการร่วมกับคณะครู ให้สอดคล้องกับหลักปรัชญาของเศรษฐกิจพอเพียง ตลอดปีการศึกษา (I)

๑.๑.๒ กำหนดให้ครูจัดกระบวนการเรียนรู้ทุกรายวิชาร่วมกันโดยบูรณาการกับหลักปรัชญาของเศรษฐกิจพอเพียงอย่างเหมาะสม (P)

๑.๑๓ จัดให้ครูและนักเรียนมีการผลิตสื่อและพัฒนาแหล่งเรียนรู้ร่วมกับชุมชน สอดคล้องกับหลักปรัชญาของเศรษฐกิจพอเพียงอย่างเหมาะสม (I)

๑.๑.๔ จัดให้ครู ผู้เรียน ผู้ปกครองได้ร่วมจัดทำโครงการหรือกิจกรรมสู่การเรียนรู้ที่บูรณาการกับหลักปรัชญาของเศรษฐกิจพอเพียงทั้งในและนอกสถานศึกษาอย่างต่อเนื่อง (P)

๑.๑.๕ มีการนิเทศภายในสถานศึกษาและจัดให้ครู บุคลากรและชุมชนได้แลกเปลี่ยนเรียนรู้เกี่ยวกับหลักปรัชญาของเศรษฐกิจพอเพียงทุกภาคเรียน (I)

๑.๑.๖ จัดให้ผู้เรียนได้ประเมินตนเองและสะท้อนผลงานตามหลักปรัชญาของเศรษฐกิจพอเพียงร่วมกับเพื่อนนักเรียนอยู่เสมอ (O)

๑.๑.๗ จัดให้มีคณะกรรมการติดตามประเมินผล สรุปผลและเผยแพร่ผลงานด้านการจัดการเรียนรู้ตามหลักปรัชญาของเศรษฐกิจพอเพียงจากหลายฝ่ายอย่างเหมาะสม (O)

๑.๒ องค์กรประกอบย่อยที่ ๑.๒ การจัดการงบประมาณ

๑.๒.๑ มีการวางแผน ดำเนินการและติดตามตรวจสอบผลการใช้งบประมาณให้สอดคล้องกับหลักปรัชญาของเศรษฐกิจพอเพียงตลอดปีการศึกษา (I)

๑.๒.๒ จัดให้ครูและบุคลากรและคณะกรรมการสถานศึกษามีส่วนร่วมในการบริหารงบประมาณและตรวจสอบข้อมูลสอดคล้องกับหลักปรัชญาของเศรษฐกิจพอเพียงทุกภาคเรียน (P)

๑.๒.๓ มีการนำผลการตรวจสอบข้อมูลจากคณะกรรมการมาปรับปรุงการบริหารงบประมาณให้สอดคล้องกับหลักปรัชญาของเศรษฐกิจพอเพียงอย่างเหมาะสม (O)

๑.๒.๔ มีการนำเสนอผลผลิตผลลัพธ์ที่สอดคล้องตามหลักปรัชญาของเศรษฐกิจพอเพียงจากการบริหารงบประมาณต่อคณะกรรมการสถานศึกษาและผู้เกี่ยวข้องทุกภาคเรียน (O)

๑.๓ องค์กรประกอบย่อยที่ ๑.๓ การบริหารงานบุคคล

๑.๓.๑ มีการสร้างความรู้ ความเข้าใจ ความตระหนักและการเห็นคุณค่าตามหลักปรัชญาของเศรษฐกิจพอเพียงแก่บุคลากรทุกคนอย่างเป็นขั้นตอน (I)

๑.๓.๒ สนับสนุนให้ครู นักเรียน ผู้ปกครอง ชุมชนเห็นคุณค่าและเข้าร่วมกิจกรรมของสถานศึกษาตามหลักปรัชญาของเศรษฐกิจพอเพียงอย่างต่อเนื่อง (P)

๑.๓.๓ มีการประยุกต์ใช้หลักปรัชญาของเศรษฐกิจพอเพียงในการปฏิบัติงานและการอยู่ร่วมกันของบุคลากรในสถานศึกษาอย่างเหมาะสม (P)

๑.๓.๔ มีการเปิดโอกาสให้นักเรียน ผู้ปกครอง ชุมชนมีส่วนร่วมในการประเมินผล การปฏิบัติตนของผู้บริหารและบุคลากรในสถานศึกษาตามหลักปรัชญาของเศรษฐกิจพอเพียง อย่างเป็นขั้นตอน (O)

๑.๔ องค์ประกอบย่อยที่ ๑.๔ งานบริหารทั่วไป

๑.๔.๑ มีการวางแผนดำเนินงานบริหารทั่วไปร่วมกับคณะครู ให้สอดคล้องกับหลัก ปรัชญาของเศรษฐกิจพอเพียง ตลอดปีการศึกษา (I)

๑.๔.๒ มีการออกแบบระบบงานธุรการและระบบฐานข้อมูลข่าวสารสำหรับครู นักเรียน ชุมชนได้ค้นคว้าและเรียนรู้เกี่ยวกับหลักปรัชญาของเศรษฐกิจพอเพียงอย่างครบวงจร (I)

๑.๔.๓ มีการจัดสิ่งอำนวยความสะดวก แหล่งเรียนรู้ สื่อและ Internet ไว้ ให้บริการครู นักเรียนและชุมชนเพื่อการค้นคว้าหาองค์ความรู้เกี่ยวกับหลักปรัชญาของเศรษฐกิจ พอเพียงอย่างเหมาะสม (I)

๑.๔.๔ มีการประสานกับชุมชนและท้องถิ่นให้มีส่วนร่วมจัดกิจกรรมการเรียนรู้ สำหรับผู้เรียนเพื่อเสริมสร้างคุณลักษณะอยู่อย่างพอเพียงของผู้เรียนอย่างสม่ำเสมอ (P)

๑.๔.๕ มีการนำเสนอผลสำเร็จในการจัดกิจกรรมที่บูรณาการหลักปรัชญาของ เศรษฐกิจพอเพียงต่อสาธารณชนหลากหลายช่องทางอย่างต่อเนื่อง เช่น เว็บไซต์ วารสารและเสียงตาม สาย เป็นต้น (O)

๒. องค์ประกอบหลักที่ ๒ การกำหนดนโยบายแบบร่วมใจ ประกอบด้วย ๒ องค์ประกอบย่อย ดังนี้

๒.๑ องค์ประกอบย่อยที่ ๒.๑ กำหนดทิศทางการพัฒนาสถานศึกษา

๒.๑.๑ มีการปรึกษาหารือ การระดมสมองและกำหนดทิศทางการพัฒนาที่สอดคล้อง กับหลักปรัชญาของเศรษฐกิจพอเพียงร่วมกับผู้เกี่ยวข้องอย่างเป็นขั้นตอน (I)

๒.๑.๒ มีการน้อมนำหลักปรัชญาของเศรษฐกิจพอเพียงมาขับเคลื่อนในสถานศึกษา โดยบูรณาการไว้ในนโยบายและแผนปฏิบัติการประจำปีอย่างชัดเจน (I)

๒.๑.๓ มีการรับฟังข้อเสนอแนะและความต้องการของบุคคล กลุ่มบุคคล หน่วยงาน และชุมชนที่สอดคล้องกับหลักปรัชญาของเศรษฐกิจพอเพียงมาบูรณาการไว้ในแผนปฏิบัติการประจำปี อย่างเหมาะสม (I)

๒.๑.๔ จัดให้มีการวิเคราะห์ วิพากษ์ นโยบายและแผนปฏิบัติการประจำปีโดย กลุ่มบุคคลที่เกี่ยวข้องทั้งในและนอกสถานศึกษาตามหลักปรัชญาของเศรษฐกิจพอเพียงอย่างเป็น ขั้นตอน (P)

๒.๑.๕ มีการประสานนโยบายและแผนปฏิบัติการเพื่อบูรณาการตามหลักปรัชญา ของเศรษฐกิจพอเพียงกับหน่วยงานอื่นที่เกี่ยวข้องและรับการสนับสนุน การร่วมปฏิบัติการให้เกิด ประสิทธิภาพสูงสุด (O)

๒.๒ องค์ประกอบย่อยที่ ๒.๒ การจัดกิจกรรมตามนโยบายสถานศึกษา

๒.๒.๑ มีการปรึกษาหารือ การระดมสมองและกำหนดกระบวนการปฏิบัติกิจกรรม ที่สอดคล้องกับหลักปรัชญาของเศรษฐกิจพอเพียงร่วมกับผู้เกี่ยวข้องอย่างเป็นขั้นตอน (I)

๒.๒.๒ มีการระดมทรัพยากรและภูมิปัญญาท้องถิ่นที่สอดคล้องกับความต้องการ จากชุมชนมาช่วยขับเคลื่อนการจัดกิจกรรมตามหลักปรัชญาของเศรษฐกิจพอเพียงทุกภาคเรียน(P)

๒.๒.๓ มีการติดตามให้คำปรึกษา ข้อเสนอแนะและตรวจสอบติดตามระหว่างกา
ปฏิบัติงานเพื่อช่วยเหลือ แก้ไขปัญหาและให้กำลังใจผู้ปฏิบัติตามหลักปรัชญาของเศรษฐกิจพอเพียง
อย่างสม่ำเสมอ (P)

๒.๒.๔ มีการวัดและประเมินผลและนำผลมาปรับปรุงพัฒนาการดำเนินการ
ขับเคลื่อนหลักปรัชญาของเศรษฐกิจพอเพียงในสถานศึกษาในเรื่องใดเรื่องหนึ่งอย่างเห็นได้ชัด (O)

๓. องค์ประกอบหลักที่ ๓ การจัดหลักสูตรแบบบูรณาการ ประกอบด้วย ๒ องค์ประกอบ
ย่อย ดังนี้

๓.๑ องค์ประกอบย่อยที่ ๓.๑ การพัฒนาหลักสูตรสถานศึกษา

๓.๑.๑ มีการปรึกษาหารือ การระดมสมองเพื่อการพัฒนาหลักสูตรสถานศึกษา
ที่สอดคล้องกับหลักปรัชญาของเศรษฐกิจพอเพียงร่วมกับคณะครูอย่างเป็นขั้นตอน (I)

๓.๑.๒ มีการกำหนดหน่วยการเรียนรู้และกิจกรรมตามหลักปรัชญาของเศรษฐกิจ
พอเพียงไว้ในหลักสูตรสถานศึกษาอย่างชัดเจน (I)

๓.๑.๓ มีการบูรณาการรายวิชาหลักและรายวิชาอื่นๆ ในระดับชั้นเดียวกันเข้าหา
กันแล้วบูรณาการกับหลักปรัชญาของเศรษฐกิจพอเพียงอย่างเหมาะสม (P)

๓.๑.๔ มีการจัดกิจกรรมการเรียนรู้โดยใช้สื่อการเรียนรู้และเทคโนโลยีมาสนับสนุนโดย
บูรณาการกับหลักปรัชญาของเศรษฐกิจพอเพียงอย่างมีประสิทธิภาพ (O)

๓.๑.๕ มีการกำหนดกิจกรรมที่สอดคล้องกับชีวิตจริง การเผชิญสถานการณ์และ
การแก้ปัญหาาร่วมกันของผู้เรียนในหลักสูตรโดยบูรณาการกับหลักปรัชญาของเศรษฐกิจพอเพียง
อย่างสมดุล (P)

๓.๒ องค์ประกอบย่อยที่ ๓.๒ วิธีการจัดการเรียนรู้ของครู

๓.๒.๑ มีการจัดให้นักเรียนมาเรียนรวมกันและครูผู้สอนมาสอนร่วมกันเป็นทีม
ตามสภาพของเนื้อหาวิชาที่บูรณาการกันและบูรณาการตามหลักปรัชญาของเศรษฐกิจพอเพียงอย่าง
เหมาะสม (P)

๓.๒.๒ มีการจัดกิจกรรมการเรียนรู้สอดคล้องกับสภาพปัญหา สัมพันธ์กับชีวิตจริง
ของผู้เรียนโดยประยุกต์ใช้หลักปรัชญาของเศรษฐกิจพอเพียงอย่างมีประสิทธิภาพ (P)

๓.๒.๓ จัดกิจกรรมการเรียนรู้โดยเน้นให้ผู้เรียนลงมือปฏิบัติงาน สร้างชิ้นงาน
สาธิตและแสดงผลงานที่สอดคล้องกับหลักปรัชญาของเศรษฐกิจพอเพียงที่ชัดเจน (P)

๓.๒.๔ มีการประเมินผลการเรียนรู้ของผู้เรียนอย่างหลากหลายวิธีโดยเน้น
พฤติกรรมด้านความรู้ ทักษะ เจตคติ ไปพร้อมกันสอดคล้องกับหลักปรัชญาของเศรษฐกิจพอเพียงอย่าง
สม่ำเสมอ (O)

๔. องค์ประกอบหลักที่ ๔ การจัดการเรียนรู้คุณธรรม ประกอบด้วย ๒ องค์ประกอบย่อย
ดังนี้

๔.๑ องค์ประกอบย่อยที่ ๔.๑ การสร้างองค์ความรู้และทักษะผู้เรียน

๔.๑.๑ มีการปรึกษาหารือ การระดมสมองเพื่อการจัดการเรียนรู้คุณธรรมที่
สอดคล้องกับหลักปรัชญาของเศรษฐกิจพอเพียงร่วมกับคณะครูอย่างเป็นขั้นตอน (I)

๔.๑.๒ มีการจัดกิจกรรมการเรียนรู้สอดคล้องกับวิถีชีวิต วัฒนธรรมและบริบทของท้องถิ่นแก่ผู้เรียนโดยบูรณาการหลักปรัชญาของเศรษฐกิจพอเพียงเป็นแนวดำเนินการได้อย่างกลมกลืน (I)

๔.๑.๓ จัดกิจกรรมที่ทำทนายให้ผู้เรียนได้เกิดองค์ความรู้ ทักษะกระบวนการคิด วิเคราะห์โดยบูรณาการกับหลักปรัชญาของเศรษฐกิจพอเพียงตลอดปี (P)

๔.๑.๔ มีการจัดกิจกรรมเข้าค่ายนักเรียน กิจกรรมโครงงานและใช้ภูมิปัญญาท้องถิ่นสนับสนุนการจัดการเรียนรู้อย่างสอดคล้องกับหลักปรัชญาของเศรษฐกิจพอเพียงอย่างเหมาะสม (P)

๔.๑.๕ มีการผลิต จัดทำ สื่อการเรียนรู้ประเภทต่างๆ รวมถึงสื่อเทคโนโลยีมาใช้ในการจัดการเรียนรู้โดยใช้ หลักปรัชญาของเศรษฐกิจพอเพียงเป็นแนวดำเนินการอย่างชัดเจน (I)

๔.๑.๖ กำหนดให้มีการวัดประเมินผล การจัดทำเครื่องมือประเมินและการแสดงผลงานโดยความร่วมมือของผู้เกี่ยวข้องอย่างสอดคล้องกับหลักปรัชญาของเศรษฐกิจพอเพียงทุกภาคเรียน (O)

๔.๒ องค์ประกอบย่อยที่ ๔.๒ การจัดกิจกรรมพัฒนาผู้เรียน

๔.๒.๑ มีการจัดบรรยากาศและกิจกรรมปลูกฝังคุณธรรม จริยธรรมและคุณลักษณะอันพึงประสงค์ แก่ผู้เรียนร่วมกับผู้ปกครองทั้งในและนอกโรงเรียนตามแนวทางของหลักปรัชญาของเศรษฐกิจพอเพียงอย่างเหมาะสม (I)

๔.๒.๒ มีการสอดแทรกกิจกรรมคุณธรรม จริยธรรม การมีค่านิยมที่ดี การมีทักษะทางสังคมที่เหมาะสม ตามหลักปรัชญาของเศรษฐกิจพอเพียงให้แก่ผู้เรียนในรายวิชาต่างๆ และปรากฏในแผนการจัดการเรียนรู้อย่างชัดเจน (I)

๔.๒.๓ มีการแนะแนวผู้เรียนได้รู้จักการวางแผนชีวิตและดำเนินชีวิตอย่างสอดคล้องกับหลักปรัชญาของเศรษฐกิจพอเพียงโดยมีแผนงานแนะแนวและผู้รับผิดชอบที่ชัดเจน (P)

๔.๒.๔ มีการพัฒนาระบบดูแลช่วยเหลือนักเรียนที่ช่วยให้แก้ปัญหา พัฒนatanเองได้ สอดคล้องกับหลักปรัชญาของเศรษฐกิจพอเพียงและจัดข้อมูลสารสนเทศไว้อย่างเป็นระบบตรวจสอบได้ (O)

๔.๒.๕ มีแผนงาน โครงการและจัดกิจกรรมลูกเสือ/เนตรนารี/ยุวกาชาดหรือผู้บำเพ็ญประโยชน์สอดคล้องกับหลักปรัชญาของเศรษฐกิจพอเพียงสามารถปฏิบัติจริงได้ (P)

๔.๒.๖ จัดกิจกรรมส่งเสริมให้ผู้เรียนเกิดจิตอาสา มีส่วนร่วมในกิจกรรมเพื่อสังคมและสาธารณประโยชน์ที่สอดคล้องกับหลักปรัชญาของเศรษฐกิจพอเพียงอย่างเหมาะสม (P)

๔.๒.๗ มีการติดตามประเมินผลการจัดกิจกรรมพัฒนาผู้เรียนอย่างครอบคลุมภารกิจ และนำผลการประเมินมาปรับปรุงพัฒนากิจกรรมแต่ละด้านตามหลักปรัชญาของเศรษฐกิจพอเพียงทุกภาคเรียน (O)

๕. องค์ประกอบหลักที่ ๕ การจัดสภาพแวดล้อมในสถานศึกษาประกอบด้วย ๔ องค์ประกอบย่อย ดังนี้

๕.๑ องค์ประกอบย่อยที่ ๕.๑ การจัดบรรยากาศทางกายภาพ

๕.๑.๑ มีการปรึกษาหารือ การระดมสมองเพื่อการจัดบรรยากาศทางกายภาพที่ สอดคล้องกับหลักปรัชญาของเศรษฐกิจพอเพียงร่วมกับผู้เกี่ยวข้องอย่างเป็นขั้นตอน (I)

๕.๑.๒ มีการจัดตกแต่งอาคารสถานที่ ห้องเรียน ห้องพิเศษต่างๆ ให้เป็นระเบียบเรียบร้อย สวยงาม ปลอดภัย มีร่มเงาของธรรมชาติสอดคล้องกับหลักปรัชญาของเศรษฐกิจพอเพียงตลอดปี (I)

๕.๑.๓ มีการวางแผนการใช้ห้องเรียน ห้องพิเศษ ห้องปฏิบัติการ ห้องจัดเก็บอุปกรณ์ต่างๆ และดูแลรักษาให้เป็นปัจจุบันพร้อมใช้งานอย่างปลอดภัยตามหลักปรัชญาของเศรษฐกิจพอเพียงตลอดปี (P)

๕.๑.๔ มีการจัดที่นั่งพักผ่อน สนามเด็กเล่นที่ประหยัดและปลอดภัย เป็นมิตรกับสิ่งแวดล้อมสำหรับผู้เรียน และบุคลากรที่สอดคล้องกับหลักปรัชญาของเศรษฐกิจพอเพียงอย่างเพียงพอ (I)

๕.๑.๕ มีการจัดแหล่งเรียนรู้ทั้งภายในภายนอกห้องเรียนสนับสนุนการจัดการเรียนรู้ทุกกลุ่มสาระวิชาที่สอดคล้องกับหลักปรัชญาของเศรษฐกิจพอเพียง และใช้ประโยชน์อย่างคุ้มค่า (I)

๕.๒ องค์ประกอบย่อยที่ ๕.๒ การมีวัฒนธรรมองค์กรที่ดี

๕.๒.๑ มีการจัดกิจกรรมสร้างสัมพันธ์ที่ดีระหว่างผู้เรียน ครูและผู้ปกครองให้เอื้อต่อการเรียนรู้ร่วมกันโดยยึดแนวปฏิบัติตามหลักปรัชญาของเศรษฐกิจพอเพียงอย่างต่อเนื่อง (I)

๕.๒.๒ จัดให้นักเรียน ครูและบุคลากรได้ร่วมวางแผนปฏิบัติงาน ร่วมกันทำงานช่วยเหลือซึ่งกันและกัน เพื่อสร้างความผูกพันฉันพี่น้องตามหลักปรัชญาของเศรษฐกิจพอเพียงอย่างสม่ำเสมอ (P)

๕.๒.๓ จัดโรงเรียนให้เป็นศูนย์กลางบริการวิชาการและอื่นๆ ของชุมชนโดยครู นักเรียน ผู้ปกครองและชุมชนมีส่วนร่วมเป็นเครือข่ายกันตามแนวทางหลักปรัชญาของเศรษฐกิจพอเพียงอย่างสมบูรณ์แบบ (P)

๕.๒.๔ มีการร่วมมือร่วมใจกันของบุคลากรพัฒนาแหล่งเรียนรู้และระดมทรัพยากรเพื่อการพัฒนาคุณภาพการศึกษาเป็นที่ประจักษ์ตามหลักปรัชญาของเศรษฐกิจพอเพียงสามารถตรวจสอบได้ (P)

๕.๒.๕ มีการพัฒนาคู่มือดำเนินงานการปฏิบัติตน การปฏิบัติงานร่วมกันและนำภูมิปัญญาท้องถิ่นเข้าร่วมกิจกรรมและให้ข้อเสนอแนะเพื่อการพัฒนาตามหลักปรัชญาของเศรษฐกิจพอเพียงอย่างสม่ำเสมอ (P)

๕.๒.๖ มีการเผยแพร่ประชาสัมพันธ์และประกาศเกียรติคุณบุคลากรที่มีผลงานดีเด่นเกี่ยวกับการสนับสนุน และพัฒนาสถานศึกษาตามหลักปรัชญาของเศรษฐกิจพอเพียงอย่างต่อเนื่อง (O)

๓. ผลการประเมินรูปแบบการบริหารจัดการสถานศึกษาที่มีประสิทธิผลเพื่อการเรียนรู้ตามหลักปรัชญาของเศรษฐกิจพอเพียง โรงเรียนระยองปัญญานุกูล จังหวัดระยอง สังกัดสำนักบริหารงานการศึกษาพิเศษ

๓.๑ ครูวิชาการ พบว่า ในภาพรวมครูวิชาการมีความคิดเห็นว่าองค์ประกอบหลักทั้ง ๕ องค์ประกอบของรูปแบบการบริหารจัดการสถานศึกษาที่มีประสิทธิผลเพื่อการเรียนรู้ตามหลักปรัชญาของเศรษฐกิจพอเพียง โรงเรียนระยองปัญญานุกูล จังหวัดระยอง สังกัดสำนักบริหารงานการศึกษาพิเศษ มีความเหมาะสมอยู่ในระดับมากที่สุดและมีความเป็นไปได้ในระดับมากที่สุด โดยมีความ

เหมาะสมมากที่สุดคือ องค์กรประกอบหลักที่ ๕ การจัดสภาพแวดล้อมในสถานศึกษา และมีความเป็นไปได้มากที่สุดคือ องค์กรประกอบหลักที่ ๕ การจัดสภาพแวดล้อมในสถานศึกษาเช่นเดียวกัน ซึ่งองค์กรประกอบหลัก องค์กรประกอบย่อย และรายการมีความเหมาะสมและมีความเป็นไปได้ เป็นไปตามเกณฑ์ที่กำหนด

๓.๒ ครูที่รับผิดชอบงานเศรษฐกิจพอเพียง พบว่า ในภาพรวมครูที่รับผิดชอบงานเศรษฐกิจพอเพียง มีความคิดเห็นว่าองค์กรประกอบหลักทั้ง ๕ องค์กรประกอบของรูปแบบการบริหารจัดการสถานศึกษาที่มีประสิทธิผลเพื่อการเรียนรู้ตามหลักปรัชญาของเศรษฐกิจพอเพียง โรงเรียนระยองปัญญานุกูล จังหวัดระยอง สังกัดสำนักบริหารงานการศึกษาพิเศษ มีความเหมาะสมอยู่ในระดับมากที่สุดและมีความเป็นไปได้ในระดับมากที่สุดโดยมีความเหมาะสมมากที่สุด คือ องค์กรประกอบหลักที่ ๒ การกำหนดนโยบายแบบร่วมใจ และมีความเป็นไปได้มากที่สุด คือ องค์กรประกอบหลักที่ ๒ การกำหนดนโยบายแบบร่วมใจ เช่นเดียวกัน ซึ่งองค์กรประกอบหลัก องค์กรประกอบย่อย และรายการมีความเหมาะสมและมีความเป็นไปได้ เป็นไปตามเกณฑ์ที่กำหนด

๓.๓ ครูผู้สอนกิจกรรมเศรษฐกิจพอเพียง พบว่า ในภาพรวมครูผู้สอนกิจกรรมเศรษฐกิจพอเพียง มีความคิดเห็นว่าองค์กรประกอบหลักทั้ง ๕ องค์กรประกอบของรูปแบบการบริหารจัดการสถานศึกษาที่มีประสิทธิผลเพื่อการเรียนรู้ตามหลักปรัชญาของเศรษฐกิจพอเพียง โรงเรียนระยองปัญญานุกูล จังหวัดระยอง สังกัดสำนักบริหารงานการศึกษาพิเศษ มีความเหมาะสมอยู่ในระดับมากที่สุดและมีความเป็นไปได้ในระดับมากที่สุด โดยมีความเหมาะสมมากที่สุด คือ องค์กรประกอบหลักที่ ๓ การจัดหลักสูตรแบบบูรณาการ และมีความเป็นไปได้มากที่สุด คือ ๕ การจัดสภาพแวดล้อมในสถานศึกษาซึ่งองค์กรประกอบหลัก องค์กรประกอบย่อย และรายการมีความเหมาะสมและมีความเป็นไปได้ เป็นไปตามเกณฑ์ที่กำหนด

อภิปรายผล

จากสรุปผลการวิจัยมีประเด็นสำคัญที่นำมาอภิปรายดังนี้

๑. ผลการสังเคราะห์องค์ประกอบการบริหารจัดการสถานศึกษาที่มีประสิทธิผลเพื่อการเรียนรู้ ตามหลักปรัชญาของเศรษฐกิจพอเพียง โรงเรียนระยองปัญญานุกูล จังหวัดระยอง สังกัดสำนักบริหารงานการศึกษาพิเศษ พบว่า มีจำนวน ๕ องค์กรประกอบหลัก คือ ๑) การบริหารจัดการแบบร่วมใจ ๒) การกำหนดนโยบายแบบร่วมใจ ๓) การจัดหลักสูตรแบบบูรณาการ ๔) การจัดการเรียนรู้คู่คุณธรรม และ ๕) การจัดสภาพแวดล้อมในสถานศึกษา ซึ่งสอดคล้องกับกระทรวงศึกษาธิการ (๒๕๕๐) ที่กล่าวไว้ว่า การจัดการศึกษาตามหลักปรัชญาของเศรษฐกิจพอเพียงนั้น จะใช้คุณธรรมเป็นพื้นฐานของกระบวนการเรียนรู้ที่เชื่อมโยงความร่วมมือระหว่างสถาบันการศึกษา สถาบันครอบครัว ชุมชน สถาบันศาสนา ให้มีส่วนร่วมในการจัดการศึกษาเพื่อให้ผู้เรียนเกิดความรู้ ทักษะและเจตคติ สามารถนำไปประยุกต์ใช้ในชีวิตประจำวันได้อย่างสมดุลและยั่งยืน และสอดคล้องกับ สุขาดา นันทะไชย (๒๕๔๙) ที่กล่าวไว้ว่า การจัดการเรียนการสอนโดยการนำแนวพระราชดำริเศรษฐกิจพอเพียง ไปสู่กระบวนการเรียนรู้ในโรงเรียนสามารถดำเนินการได้ในเรื่อง ๑)การจัดหน่วยการเรียนรู้ สถานศึกษาสามารถบูรณาการหลักปรัชญาของเศรษฐกิจพอเพียงที่ประกอบด้วย ๓ห่วง ได้แก่ พอประมาณ มีเหตุผล มีภูมิคุ้มกันที่ในตัวเอง ๒ เงื่อนไข ได้แก่ เงื่อนไขความรู้ และเงื่อนไขคุณธรรม ๒) การจัดกิจกรรมสร้างเสริมคุณธรรม จริยธรรม เพื่อปลูกฝังและสร้างเสริมลักษณะนิสัย

๓) การจัดกิจกรรมการเรียนการสอนข้อมูลสารสนเทศ ต้องการพัฒนาความสามารถของเด็กในเรื่องที่เกี่ยวกับสารสนเทศจนถึงขั้นของการมีทักษะเพื่อนำไปประยุกต์ใช้ให้เกิดประโยชน์แก่ตนเองและเป็นประโยชน์ต่อสังคม ๔) จัดการศึกษาดูงานโรงเรียนที่มีการจัดกิจกรรมโครงการตามแนวทางปรัชญาของเศรษฐกิจพอเพียงและ ๕) สถานศึกษาและชุมชนร่วมกันกำหนดคุณลักษณะสำคัญของผู้ที่ดำเนินชีวิตตามหลักปรัชญาของเศรษฐกิจพอเพียง เพื่อนำไปสู่การพัฒนาคุณลักษณะที่ดีของผู้บริหารสถานศึกษาครู นักเรียนและบุคลากร ตลอดจนสมาชิกในชุมชน ซึ่งรูปแบบการบริหารจัดการสถานศึกษาที่มีประสิทธิผลเพื่อการเรียนรู้ตามหลักปรัชญาของเศรษฐกิจพอเพียง เป็นลักษณะของการปฏิบัติงานแบบร่วมมือร่วมใจในการวิจัยครั้งนี้ โรงเรียนระยองปัญญานุกูล จังหวัดระยองสังกัดสำนักบริหารงานการศึกษาพิเศษ นอกจากนี้ยังพบว่า ผู้บริหาร ครู นักเรียน และผู้ปกครองต่างยอมรับในเป้าหมายของโรงเรียนในการนำหลักสูตรมาใช้ในการจัดการเรียนการสอน

๒. ผลการสร้างและตรวจสอบรูปแบบการบริหารจัดการสถานศึกษาที่มีประสิทธิผลเพื่อการเรียนรู้ตามหลักปรัชญาของเศรษฐกิจพอเพียง โรงเรียนระยองปัญญานุกูล จังหวัดระยอง สังกัดสำนักบริหารงานการศึกษาพิเศษ พบว่ามี ๕ องค์กรประกอบหลัก ๑๒ องค์กรประกอบย่อย และ ๖๒ รายการ มีกลุ่มรายการของรูปแบบที่สังเคราะห์ได้ตามหลักการวิเคราะห์แบบระบบ แยกเป็น ๓ กลุ่มคือ กลุ่มปัจจัยนำเข้า (Inputs : I) จำนวน ๒๔ รายการ กลุ่มกระบวนการ (Process : P) จำนวน ๒๔ รายการและกลุ่มผลผลิต (Outputs : O) จำนวน ๑๔ รายการ มีรายละเอียดดังนี้ องค์กรประกอบหลักที่ ๑การบริหารจัดการแบบร่วมทำ มี ๔ องค์กรประกอบย่อย ได้แก่ ๑) การบริหารงานวิชาการ ๒) การบริหารงบประมาณ ๓) การบริหารงานบุคคล ๔) งานบริหารทั่วไป องค์กรประกอบหลักที่ ๒ การกำหนดนโยบายแบบร่วมมือ มี ๒ องค์กรประกอบย่อย ได้แก่ ๑) กำหนดทิศทางพัฒนาสถานศึกษา ๒) การจัดกิจกรรมตามนโยบาย องค์กรประกอบหลักที่ ๓ การจัดหลักสูตรแบบบูรณาการ มี ๒ องค์กรประกอบย่อย ได้แก่ ๑) การพัฒนาหลักสูตรสถานศึกษา ๒) วิธีการจัดการเรียนรู้ของครู องค์กรประกอบหลักที่ ๔ การจัดการเรียนรู้คู่คุณธรรม มี ๒ องค์กรประกอบย่อย ได้แก่ ๑) การสร้างองค์ความรู้และทักษะผู้เรียน ๒) การจัดกิจกรรมพัฒนาผู้เรียน และองค์กรประกอบหลักที่ ๕ การจัดสภาพแวดล้อมในสถานศึกษา มี ๒ องค์กรประกอบย่อย ได้แก่ ๑) การจัดบรรยากาศทางกายภาพ และ ๒) การมีวัฒนธรรมองค์กรที่ดี ผู้เชี่ยวชาญทุกคนมีความเห็นว่า ในภาพรวมมีความเหมาะสมและมีความเป็นไปได้ โดยให้องค์ประกอบหลัก องค์กรประกอบย่อยคงเดิม ส่วนรายการตามองค์ประกอบมีจำนวนคงเดิมแต่ได้เสนอให้มีการปรับข้อความและการใช้ภาษาเป็นบางรายการ ทั้งนี้อาจเนื่องมาจากการสร้างรูปแบบได้ศึกษาเอกสารแนวคิด ทฤษฎีและงานวิจัยที่เกี่ยวข้องที่เป็นแหล่งข้อมูลจากแนวคิดการพัฒนาสถานศึกษาที่เป็นแนวคิดสมัยใหม่ที่ได้รับการยอมรับจากนักการศึกษาอย่างกว้างขวางและมีความหลากหลายรวมถึงการเน้นให้สอดคล้องกับวิถีชีวิตและค่านิยมถึงบริบทเชิงพื้นที่ บริบทของผู้เรียน รวมถึงแนวคิดกลยุทธ์การบริหารจัดการของสถานศึกษาที่ประสบความสำเร็จอย่างหลากหลาย นอกจากนี้ยังมีการดำเนินการสังเคราะห์ขึ้นอย่างเป็นระบบและได้นำแนวคิดแบบวิเคราะห์ระบบ (Systems Analysis) มากำหนดรายการปฏิบัติซึ่งช่วยให้ผู้ปฏิบัติงานจริงเกิดความสะดวกในการดำเนินการบูรณาการทำให้เกิดประสิทธิผลสูง หากนำกลยุทธ์ไปใช้ กลุ่มผู้เชี่ยวชาญจึงมีความเห็นว่ามีเหมาะสมมากและมีความเป็นไปได้ระดับมากที่สุด สอดคล้องกับ ฮินคู (Hrinu, ๑๙๙๒) ที่ได้วิจัยเรื่อง มโนทัศน์ของประสิทธิผลองค์กรโดยมีวัตถุประสงค์เพื่อสร้างความชัดเจนด้านมโนทัศน์ประสิทธิผลองค์กร ผลการวิจัยพบว่า รูปแบบประสิทธิผลองค์กรที่พบในวรรณกรรม คือรูปแบบการจัดการทรัพยากรทั้งระบบ

(System Resource Model) อันเป็นรูปแบบการจัดการทรัพยากรทั้งระบบและเป็นรูปแบบที่วัดประสิทธิผลจากความสามารถขององค์กรในการบริหารจัดการทรัพยากรที่มีอยู่จำกัด การที่จะตัดสินว่าองค์กรนั้น ๆ มีประสิทธิผลก็ต่อเมื่อองค์กรนั้นอยู่รอดและมีการเติบโตผลการวิจัย จึงปรากฏเช่นนี้ ซึ่งสอดคล้องกับงานวิจัยของ เฮิร์ส (Hersh, ๑๙๘๒) ได้ศึกษา เรื่อง ความสำคัญขององค์ประกอบที่มีบทบาททางด้านประสิทธิผลของโรงเรียน ผลการวิจัย พบว่า ผู้บริหารครู นักเรียนและผู้ปกครองต่างยอมรับในเป้าหมายของโรงเรียน เป้าหมายของโรงเรียนต้องชัดเจนสอดคล้องกับหลักสูตรและนำมาปฏิบัติได้ นักเรียนมีผลการเรียนก้าวหน้า กฎระเบียบต่างๆ ได้รับการยอมรับและปฏิบัติ ครูมีความคาดหวังสูงและมีความตั้งใจสูง นักเรียนมีความสำเร็จทั้งด้านการเรียนและจริยธรรม ผู้บริหารมีภาวะผู้นำสูง ผู้บริหารและบุคลากรในโรงเรียนปฏิบัติงานด้วยกันฉันมิตร และและผู้ปกครองและชุมชนมีส่วนร่วมและสนับสนุนกิจกรรมของโรงเรียน

ฟอสเตอร์ (Foster, ๑๙๙๓) ได้ศึกษา เรื่อง ประเภทของผู้ปกครองที่เข้ามามีส่วนเกี่ยวข้องส่งผลกระทบต่ออัตราการเข้ามามีส่วนเกี่ยวข้องกับโรงเรียน ผลการวิจัยระบุว่า ผู้ปกครองที่เข้ามามีส่วนเกี่ยวข้องกับโรงเรียนแยกเป็น ๒ ประเภท คือ ผู้ปกครองที่เข้ามาในโรงเรียนและอาสาทำงานต่างๆ ในโรงเรียนหรือเข้ามามีส่วนร่วมแสดงความคิดเห็น ในการประชุมสภาที่ประชุมสภาที่ปรึกษาโรงเรียนซึ่งผู้ปกครองประเภทนี้จะมีผลต่อนักเรียนในทางอ้อม และผู้ปกครองประเภทที่ ๒ เป็นประเภทที่ส่งผลต่อนักเรียนโดยตรง ได้แก่ ผู้ปกครองที่เข้ามามีส่วนเกี่ยวข้องกับการเรียนการสอน โดยการช่วยนักเรียนทำการบ้านหรือทำโครงการให้นักเรียน คิง (King, ๑๙๙๖) ได้ศึกษาเรื่อง การรับรู้ของครูผู้สอนต่อการมีส่วนร่วมของผู้ปกครอง ของนักเรียนชนบท ในนิวยอร์ก แลนด์ผลการวิจัย พบว่า โรงเรียนต้องพยายามที่จะส่งเสริมความสัมพันธ์ระหว่างผู้ปกครองกับนักเรียนให้แน่นแฟ้นยิ่งขึ้น การดึงเอาความคิดสร้างสรรค์ ความรู้ ความเข้าใจและสติปัญญาของครู นักเรียน ผู้ปกครองและสมาชิกของชุมชนนำมาใช้ให้เกิดประโยชน์และข้อเสนอแนะในการปรับปรุงคุณภาพการศึกษา ต้องปรับปรุงความสัมพันธ์ระหว่างโรงเรียนกับชุมชน ซึ่งต้องมีการวางแผนเป็นอย่างดีบนพื้นฐานของกระบวนการวิจัย การสนับสนุน โดยเจ้าหน้าที่ของรัฐในท้องถิ่นและการจัดกิจกรรมโดยคณะกรรมการของโรงเรียน มิลเลอร์ (Miller, ๑๙๘๙) ได้ศึกษา เรื่อง การกำหนดการมีส่วนร่วมของครูในการวางแผนพัฒนาหลักสูตรและนำหลักสูตรไปใช้ของโรงเรียนชนบทในสหรัฐอเมริกา จากการศึกษาแสดงให้เห็นถึงความสัมพันธ์ทางบวกระหว่างการเข้ามามีส่วนร่วมในการวางแผนพัฒนาหลักสูตร และการนำหลักสูตรไปใช้ ซึ่งการให้ครูมีส่วนร่วมจะมีประโยชน์อย่างมากในด้านการยอมรับและความเข้าใจ และซอร์เบลโล (Sorbello, ๑๙๗๘) ได้ศึกษา เรื่อง เรื่อง บทบาทของผู้ปกครองในด้านความสัมพันธ์ของโรงเรียนกับชุมชนในบทบาทที่เป็นจริงและคาดหวังตามทัศนะของครู ครูใหญ่ โรงเรียนประถมศึกษาและผู้ปกครองนักเรียนที่ไม่ใช่โรงเรียนประถมศึกษา พบว่า กลุ่มตัวอย่างทุกกลุ่มมีความเห็นว่า ผู้ปกครองมีความเกี่ยวข้องกับโรงเรียนในระดับน้อย มีข้อเสนอแนะจากกลุ่มตัวอย่างให้ผู้ปกครองมีส่วนร่วมในการจัดหลักสูตร เลือกลงหนังสือเรียนร่วมประเมินครู ร่วมวางแผนระเบียบวินัยของโรงเรียน ส่วนคณะครูและครูส่วนใหญ่มีความเห็นว่า ผู้ปกครองไม่ควรเกี่ยวข้องกับทางโรงเรียนในส่วนของผู้ปกครองไม่มีความรู้และไม่เข้าใจในเรื่องนั้นๆ

๓. ผลการประเมินรูปแบบการบริหารจัดการสถานศึกษาที่มีประสิทธิผลเพื่อการเรียนรู้ตามหลักปรัชญาของเศรษฐกิจพอเพียง โรงเรียนระยองปัญญานุกูล จังหวัดระยอง สังกัดสำนักบริหารงานการศึกษาพิเศษ ตามความเห็นของครูวิชาการ ครูที่รับผิดชอบงานเศรษฐกิจพอเพียง

และครูผู้สอนกิจกรรมเศรษฐกิจพอเพียง พบว่า ในภาพรวมครูวิชาการ ครูที่รับผิดชอบงานเศรษฐกิจพอเพียง และครูผู้สอนกิจกรรมเศรษฐกิจพอเพียง มีความคิดเห็นสอดคล้องกันว่า องค์ประกอบหลักทั้ง ๕ องค์ประกอบของรูปแบบการบริหารจัดการสถานศึกษาที่มีประสิทธิผลเพื่อการเรียนรู้ตามหลักปรัชญาของเศรษฐกิจพอเพียง โรงเรียนระยองปัญญานุกูล จังหวัดระยอง สังกัดสำนักบริหารงานการศึกษาพิเศษ มีความเหมาะสมอยู่ในระดับมากที่สุดและมีความเป็นไปได้ในระดับมากที่สุด ทุกองค์ประกอบ โดยองค์ประกอบหลัก องค์ประกอบย่อย และรายการมีความเหมาะสมและมีความเป็นไปได้ เป็นไปตามเกณฑ์ที่กำหนด ทั้งนี้อาจเป็นเพราะว่า กลุ่มผู้ประเมินเป็นบุคลากรที่ปฏิบัติงานจริง ในสถานศึกษาจึงมีความเข้าใจในบริบทและสภาพจริงเชิงพื้นที่ตลอดจนความพร้อมของสถานศึกษา และความต้องการของผู้เรียนในสถานศึกษาที่มีลักษณะที่แตกต่างจากโรงเรียนโดยทั่วไป เนื่องจากเป็นโรงเรียนเฉพาะความพิการที่จัดการเรียนการสอนนักเรียนที่มีความบกพร่องทางสติปัญญา โดยเฉพาะแนวทางการดำเนินงานที่จะเกิดความร่วมมือในการปฏิบัติงานเกี่ยวกับหลักปรัชญาของเศรษฐกิจพอเพียงนั้นต้องมีองค์ประกอบที่สอดคล้องกับบริบทของโรงเรียน ชุมชนและท้องถิ่นนั้นๆ ไม่ว่าจะเป็นการบริหารแบบร่วมทำ การกำหนดนโยบายแบบร่วมใจ การจัดหลักสูตรแบบบูรณาการ การจัดการเรียนรู้คู่คุณธรรมตลอดจนการจัดสภาพแวดล้อมในสถานศึกษา สอดคล้องกับ มิ่งหมาย มุ่งมาจน (๒๕๕๒) ที่ได้ศึกษาเรื่อง การประยุกต์ใช้แนวคิดปรัชญาของเศรษฐกิจพอเพียงในการบริหารสถานศึกษา สัมมาสิกขาราชธานีโอศก จังหวัดอุบลราชธานี พบว่า ๑) การประยุกต์ใช้ด้านหลักสูตร ที่ปรับประยุกต์เข้ากับวิถีชีวิต วัฒนธรรมประเพณีไทยของชาวชุมชนสอดคล้องในทางสายกลาง เพื่อการร่วมกันพัฒนา นักเรียนให้มีคุณสมบัติอันพึงประสงค์มีความพอประมาณในการจัดหลักสูตรรวมถึงมีภูมิคุ้มกันในด้าน การพึ่งตนเองได้ด้วยหลักธรรมของศาสนาพุทธและการพึ่งตนเองในการประกอบสัมมาอาชีพ ๒) ใน การศึกษาการประยุกต์ใช้ด้านการจัดการเรียนการสอน พบว่าเป็นการจัดการเรียนการสอนที่พัฒนา นักเรียนให้มีความรู้ ความสามารถทั้งวิชาการและวิชาชีพควบคู่กันไปในทางสายกลางด้วยความมีเหตุผล ของความร่วมมือของชุมชนอย่างพอประมาณในการจัดกิจกรรมเหมาะสมสมดุลกับบริบทของชุมชน สร้างภูมิคุ้มกันที่ดีกับนักเรียนอยู่บนความพอเพียงด้วยการรู้จักการพึ่งตนเองมีคุณธรรมด้วยหลักของ ศาสนาพุทธเพราะมีหลักของความพอเพียง ๓) ในการประยุกต์ใช้ในด้านการจัดสภาพแวดล้อมภายใน โรงเรียน พบว่า การจัดสภาพแวดล้อมภายนอก ภายในและอาคารสถานที่มีผลในการเปลี่ยนแปลง พฤติกรรมนักเรียนในทางที่ดีขึ้น สภาพแวดล้อมภายนอกและภายในที่เป็นธรรมชาติ ของจริง ใช้ ประโยชน์ได้จริงในชีวิตประจำวัน คำนึงถึงหลักความคุ้มค่าพอเพียงประโยชน์สูงสุดในการใช้ สอยร่วมกัน อยู่ภายใต้ความพอเพียงอย่างมีเหตุผล ๔) ผู้วิจัยได้ค้นพบข้อค้นพบใหม่คือรูปแบบที่ใช้ สามารถบูรณาการกับหลักสูตรสถานศึกษาสำหรับเด็กที่มีความบกพร่องทางสติปัญญาได้เป็นอย่างดี มีความเหมาะสมและเป็นไปได้ในระดับมากและมากที่สุด

ข้อเสนอแนะ

ข้อเสนอแนะในการนำผลการวิจัยไปใช้

๑. ผู้บริหารสถานศึกษาด้านการศึกษาพิเศษสามารถนำรูปแบบการบริหารจัดการสถานศึกษาที่มีประสิทธิผลเพื่อการเรียนรู้ตามหลักปรัชญาของเศรษฐกิจพอเพียง นี้ไปประยุกต์ใช้ในสถานศึกษาที่สอนนักเรียนที่มีความบกพร่องทางสติปัญญาที่อื่น เพื่อดูความเหมาะสมและความเป็นไปได้ว่ามีประสิทธิผล ในการบริหารงานสถานศึกษาได้โดยอาจให้ครูและบุคลากรมีส่วนร่วมในการสังเคราะห์รายละเอียดขององค์ประกอบย่อย รายการและกิจกรรมที่สถานศึกษาต้องปฏิบัติเพิ่มเติม แล้วปรับใช้ในการเสริมจุดเด่น พัฒนา จุดด้อยของงานแต่ละด้านได้เพราะรูปแบบการบริหารจัดการสถานศึกษาที่มีประสิทธิผลเพื่อการเรียนรู้ตามหลักปรัชญาของเศรษฐกิจพอเพียง มีความครอบคลุมทุกงานของสถานศึกษาจะช่วยให้การปฏิบัติของบุคลากรและผู้มีส่วนเกี่ยวข้องมีประสิทธิภาพมากยิ่งขึ้น

๒. สำนักบริหารงานการศึกษาพิเศษ สามารถใช้รูปแบบการบริหารจัดการสถานศึกษาที่มีประสิทธิผลเพื่อการเรียนรู้ตามหลักปรัชญาของเศรษฐกิจพอเพียง นี้ เป็นเครื่องมือและเป็นกลไกในการตรวจสอบประเมินผลการดำเนินงานของสถานศึกษาเพื่อการเรียนรู้อย่างเป็นระบบ ต่อเนื่องและใช้เป็นกรอบแนวทางในการสังเคราะห์ผลงานของสถานศึกษา ผู้บริหารสถานศึกษาและครูเพื่อจัดทำแผนพัฒนาขีดความสามารถของแต่ละกลุ่มบุคคลเพื่อให้เกิดความยั่งยืนในการบริหารจัดการสถานศึกษาที่บูรณาการกับหลักปรัชญาของเศรษฐกิจพอเพียงเพื่อการเรียนรู้อย่างยั่งยืน

ข้อเสนอแนะในการวิจัยครั้งต่อไป

๑. รูปแบบการบริหารจัดการสถานศึกษาที่มีประสิทธิผลเพื่อการเรียนรู้ตามหลักปรัชญาของเศรษฐกิจพอเพียงโรงเรียนระยองปัญญานุกูล จังหวัดระยอง สังกัดสำนักบริหารงานการศึกษาพิเศษ มีองค์ประกอบหลัก ๕ องค์ประกอบ ในการวิจัยครั้งต่อไปควรศึกษาเกี่ยวกับปัจจัยที่ส่งผลต่อความสำเร็จในการบริหารจัดการตามหลักปรัชญาของเศรษฐกิจพอเพียงเพื่อพัฒนาต่อยอดการเรียนรู้ว่ามีปัจจัยอะไรบ้างที่จะส่งผลต่อการเตรียมพร้อมการพัฒนาคุณภาพนักเรียนเพื่อให้เกิดประโยชน์ต่อการศึกษาให้บรรลุสู่คุณภาพยิ่งขึ้น

๒. การศึกษารูปแบบการบริหารจัดการสถานศึกษาที่มีประสิทธิผลเพื่อเรียนรู้ตามหลักปรัชญาของเศรษฐกิจพอเพียงโรงเรียนระยองปัญญานุกูล จังหวัดระยอง สังกัดสำนักบริหารงานการศึกษาพิเศษ ครั้งนี้ดำเนินการเพียงในระดับการศึกษาขั้นพื้นฐานในสังกัดสำนักงานการศึกษาขั้นพื้นฐานเท่านั้น การวิจัยครั้งต่อไปควรได้ทำการวิจัยเชิงบูรณาการการบริหารจัดการสถานศึกษาที่มีประสิทธิผลเพื่อการเรียนรู้ตามหลักปรัชญาของเศรษฐกิจพอเพียงกับสถานศึกษาสังกัดองค์กรปกครองส่วนท้องถิ่นจะทำให้เกิดประโยชน์สูงสุดต่อการพัฒนาสถานศึกษา การพัฒนาชุมชนตามหลักปรัชญาของเศรษฐกิจพอเพียงร่วมกันอย่างมีประสิทธิภาพและเกิดความต่อเนื่อง

๓. ควรศึกษาวิจัยรูปแบบการบริหารจัดการสถานศึกษาที่มีประสิทธิผลเพื่อเรียนรู้ตามหลักปรัชญาของเศรษฐกิจพอเพียงโรงเรียนระยองปัญญานุกูล จังหวัดระยอง สังกัดสำนักบริหารงานการศึกษาพิเศษ เพื่อนำไปปรับใช้กับสถานศึกษาเฉพาะความพิการประเภทอื่นๆ